

# 泉州市国土空间总体规划（2021—2035 年） 动态维护

泉州市自然资源和规划局

2026 年 6 月

# 目录

一、编制背景 .....	1
二、编制目的 .....	2
三、编制依据 .....	2
(一) 相关法律法规 .....	2
(二) 国家及省级政策文件 .....	3
(三) 各级相关规划 .....	3
四、编制范围 .....	4
五、编制原则 .....	4
六、动态维护主要内容 .....	5
(一) 三条控制线正向优化 .....	5
(二) 重点建设项目清单更新 .....	6
(三) 规划分区优化 .....	6
(四) 中心城区用地用海规划布局优化 .....	7
(五) 城市重要控制线优化 .....	7
七、动态维护实施保障 .....	8

## 一、编制背景

为深入贯彻党中央、国务院关于建立国土空间规划体系并监督实施的决策部署，落实《自然资源部 国家林业和草原局关于进一步做好自然资源要素保障的通知》(自然资发〔2026〕38号)年度体检与动态维护工作要求，按照《福建省国土空间总体规划动态调整完善工作方案》(闽自然资函〔2026〕62号)统一部署，健全“一年一体检、五年一评估、适时动态维护”的全周期管控与动态调整完善机制，提升国土空间治理现代化水平，现开展泉州市国土空间总体规划动态维护工作。

《泉州市国土空间总体规划(2021—2035年)》(以下简称《规划》)批复实施以来，“一湾、两翼、三带、一屏、多支点”全域空间格局落地见效，为全市传承弘扬“晋江经验”、推动高质量发展提供了坚实空间支撑。当前正值“十五五”规划开局关键阶段，作为全国民营经济标杆与制造业大市，市场主体多元、用地需求旺盛，同时叠加盘活利用低效用地、要素市场化配置改革等多项国家级改革试点任务，挑战与机遇并存，对空间规划的弹性适配与精准保障能力提出更高要求。本次动态维护坚持“大稳定、小调整”总体导向，严守全域空间管控底线，适配“十五五”时期发展建设需求，推动国土空间布局优化、城镇功能和品质提升、重点项目建设实施，全面支撑“海丝名城、智造强市、品质泉州”战略落地。

## 二、编制目的

以城市体检反映的突出问题为导向，紧扣发展规划及专项规划空间需求，推动国土空间规划在科学性、适应性与可实施性上实现整体提升。在不突破《规划》确定的保护目标任务，不改变总体格局的前提下，以正向优化为导向，推动三条控制线正向优化，提升连片度与管控精度；同步优化规划分区及用地用海布局，补齐公共服务与基础设施短板；动态更新重点建设项目清单，确保交通、能源、水利、民生等项目应保尽保。在此基础上，依托国土空间规划“一张图”强化总体规划对专项规划、详细规划的传导协同，推动规划从静态蓝图向动态实施转变，为泉州“十五五”开局与中心城区功能完善、品质提升提供可靠空间支撑。

## 三、编制依据

### （一）相关法律法规

《中华人民共和国土地管理法》（2019年修正）

《中华人民共和国城乡规划法》（2019年修正）

《中华人民共和国海域使用管理法》（2001年）

《中华人民共和国环境保护法》（2014年修订）

《中华人民共和国文物保护法》（2024年修订）

《中华人民共和国土地管理法实施条例》（2021年修订）

《永久基本农田保护红线管理办法》（自然资源部、农业农村部令第17号）

《城镇开发边界管理办法（试行）》（自然资规〔2026〕1号）

## **(二) 国家及省级政策文件**

《中共中央国务院关于建立国土空间规划体系并监督实施的若干意见》(中发〔2019〕18号)

《自然资源部 生态环境部 国家林业和草原局关于加强生态保护红线管理的通知(试行)》(自然资发〔2022〕142号)

《自然资源部 国家林业和草原局关于进一步做好自然资源要素保障的通知》(自然资发〔2026〕38号)

《福建省国土空间总体规划动态调整完善工作方案》(闽自然资函〔2026〕62号)

《福建省自然资源厅办公室关于福建省城镇开发边界管理的补充通知》(闽自然资办〔2026〕2号)

## **(三) 各级相关规划**

《福建省国土空间总体规划(2021—2035年)》

《福建省海岸带及海洋空间规划》

《泉州市国民经济和社会发展第十五个五年规划纲要》

《泉州市国土空间总体规划(2021—2035年)》

《泉州市耕地保护和国土绿化空间专项规划》

《泉州市城镇低效用地再开发专项规划》

《泉州市工业产业区块线划定方案》

《泉州市综合交通规划(2023—2035年)》

《泉州历史文化名城保护规划(修编)》

《“泉州：宋元中国的世界海洋商贸中心”系列遗产管理规划（2021—2030年）》

《泉州市“十五五”水安全保障规划》

《泉州市城市绿地系统专项规划》

《泉州市中心城区市政工程专项规划》

国家、省、市其他相关规划与技术标准规范

#### **四、编制范围**

与《泉州市国土空间总体规划（2021—2035年）》保持一致。

#### **五、编制原则**

**按需施策，精准适配。**紧扣“十五五”重大战略、产业项目与民生需求，立足泉州特质，衔接盘活利用低效用地、要素市场化配置等国家级试点任务，增存联动精准匹配先进制造业与实体经济空间需求，确保空间供给与发展需求高度匹配。

**问题导向，务求实效。**聚焦泉州“山多地少”资源禀赋约束、耕地保护与城镇发展建设协调难度大、存量空间提质增效需求迫切等现实问题，正向优化三线布局与用地结构，切实化解规划实施堵点，提升国土空间利用质效。

**统筹协调，陆海联动。**统筹农业、生态、城镇三大空间，联动陆域开发与海域保护，衔接耕地保护、海洋、综合交通等各类专项规划，强化部门协同与市县联动，凝聚空间治理合力，夯实全域空间格局。

规范有序，质量为先。严格遵循国家、省动态维护法定程序与技术规范，依托国土空间规划“一张图”实施监督系统实行全流程数字化管控，严把成果质量关，确保维护成果合规严谨、可落地可监管。

## 六、动态维护主要内容

### （一）三条控制线正向优化

#### （1）永久基本农田正向优化

按照数量不减少、质量生态有提升、布局更优化原则，结合泉州市全域土地综合整治试点工作、衔接耕地保护和国土绿化空间专项规划编制等工作成果，对永久基本农田进行正向优化。

优化后全市永久基本农田保护面积不低于《规划》目标值，水田和水浇地在永久基本农田中的比例不降低、15度以上坡度的耕地在永久基本农田中比例减少、永久基本农田中的高标准农田比例有提升、永久基本农田的集中连片度有提升、破碎图斑数有减少。

#### （2）生态保护红线正向优化

严格遵循任务不减少、功能有提升、布局更完善原则，充分衔接自然保护地整合优化成果，对生态保护红线进行正向优化，筑牢区域生态安全屏障，维护生态系统完整性、连通性，保障泉州市生态环境质量稳定向好。

优化后全市生态保护红线面积不低于《规划》确定的保护任务，符合正向优化要求。

### **(3) 城镇开发边界正向优化**

按照总量不突破、布局更集聚、城镇功能品质有提高原则，落实《城镇开发边界管理办法（试行）》管控要求，对城镇开发边界进行正向优化。统筹保障“十五五”重大基础设施、民生设施、重大产业平台落地及已批合法建设用地需求，补齐边界内 15 亩以下零散“天窗”图斑；调出远离城镇发展主轴、无开发建设需求的零散增量地块及地质灾害高风险区等不适宜建设区域。

优化后全市城镇开发边界总规模、扩展倍数符合《规划》确定目标任务，零散图斑数量减少，已批城镇用地划入率提升，有助于土地节约集约利用程度和人居环境的提升，空间布局与泉州沿海城镇发展方向更加契合。

### **(二) 重点建设项目清单更新**

充分衔接各部门“十五五”发展规划及专项规划空间需求，重点保障 2026 年度计划开工的重大基础设施、民生保障和产业项目等，按照保留、撤销、变更、新增四类对现有重点建设项目清单进行更新，采用“精准落位+示意上图+清单备案”模式实行分类上图管理，实现重点项目“应保尽保、精准管控、有序落地”。

### **(三) 规划分区优化**

落实主体功能区战略，衔接三条控制线调整成果，联动优化一级、二级国土空间规划分区，重点优化农田保护区、城镇发展区、生态控制区边界；主动衔接《福建省海岸带及海洋空间规划》，统筹优化海洋功能分区，实现陆海分区无缝衔接。维护后各分区

边界清晰、功能明确、管控协同，全面提升国土空间用途管制落地性。

#### **（四）中心城区用地用海规划布局优化**

按照“补短板、强功能、提品质、优滨海”思路，在保持中心城区总体空间结构稳定的前提下，结合城市体检短板与“十五五”发展需求优化用地用海布局。结合15分钟社区生活圈评估和规划，补齐教育、养老、医疗等公共服务设施短板；结合工业区块线划定成果，引导零散工业用地向产业园区集聚，适配民营经济与制造业集群发展需求；结合盘活利用低效用地试点，推动存量用地功能混合与低效用地再开发；优化滨海片区空间布局，强化陆海功能联动、布局衔接，凸显泉州滨海城市特色。维护后中心城区内公共服务设施、公共绿地等公共利益用地规模不减少、服务半径覆盖率不降低。

#### **（五）城市重要控制线优化**

以各行业专项规划与法定成果为依据，分类优化城市“四线”及重要管控边界，严守城市安全与历史文化保护底线。

**城市绿线：**衔接泉州市绿地、道路、市政专项规划，在确保绿线规模和布局基本稳定、功能不降低的前提下优化布局和边界，补齐老城与片区绿地短板。

**城市蓝线：**结合泉州市水资源保护、水利基础设施等专项规划以及生态环境、水利等部门新划定的各类水体保护线，在确保城市水系安全的前提下，对城市蓝线进一步细化落实。

**城市黄线：**结合泉州市交通、市政、防灾减灾等专项规划，在确保黄线功能不降低、服务范围不改变的前提下，对城市黄线具体位置进行优化。

**城市紫线：**结合泉州市相关主管部门最新划定的历史文化资源保护范围和建设控制地带范围等，对城市紫线具体边界进行细化落实。

**洪涝风险控制线：**衔接泉州市流域防洪排涝规划，同步更新管控边界，筑牢城市安全防线。

## **七、动态维护实施保障**

**强化部门协同组织保障。**建立自然资源、发改、住建、水利、交通等多部门联动机制，全程统筹规划维护成果落地，同步衔接各类行业专项规划和近期建设项目，确保空间诉求统一归集、统一落实。

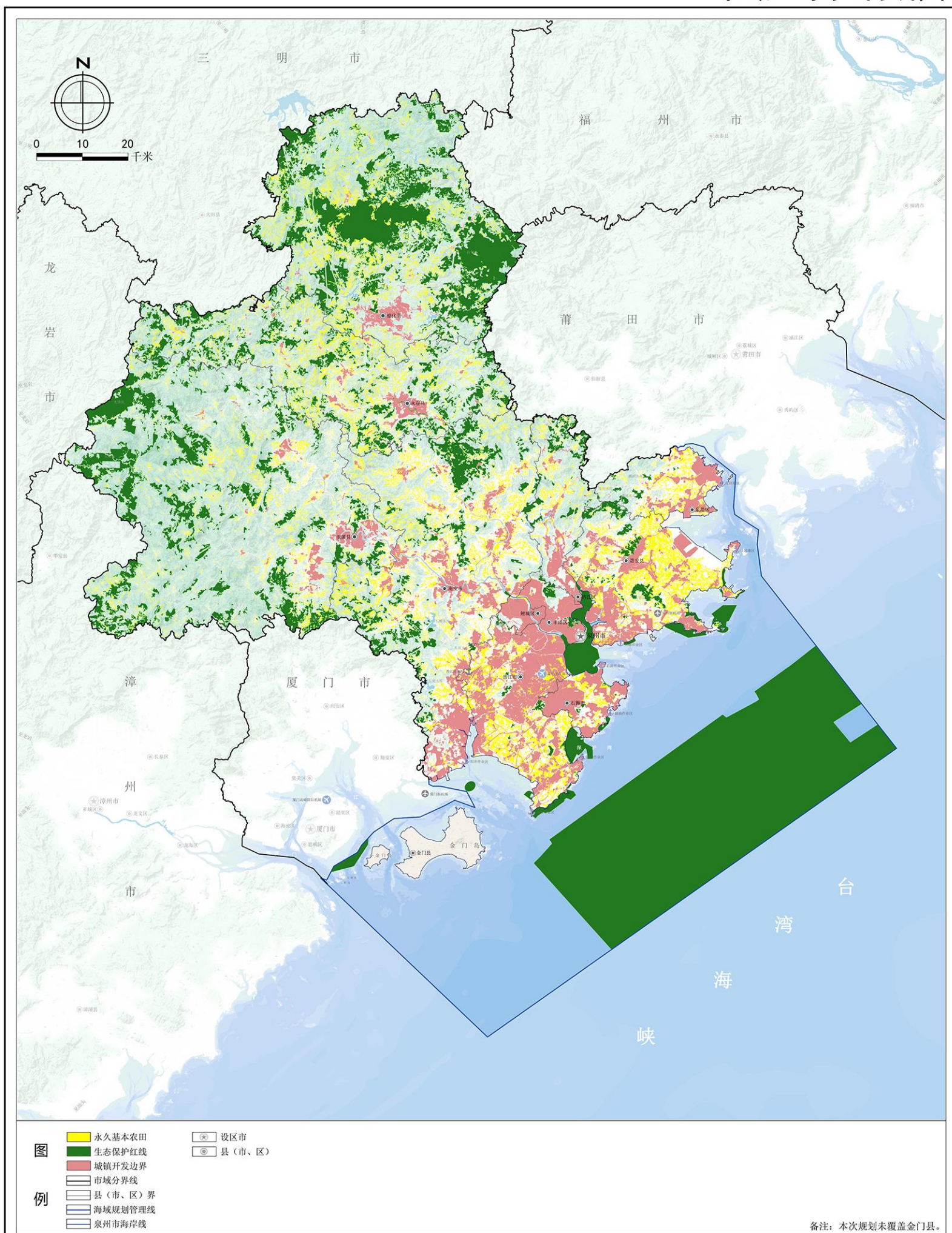
**强化全域动态监测监管。**依托国土空间规划“一张图”实施监督系统，对本次维护成果开展常态化年度体检与动态监测，及时识别空间管控风险，构建“评估-预警-维护-反馈”全周期规划闭环管理体系。

**强化全过程技术支撑。**统一全市空间数据标准，保障上下级规划数据无缝衔接，严格遵照国家、省动态维护技术规范，确保本次维护成果合法合规、精准可用。

注：以正式批复后成果为准。

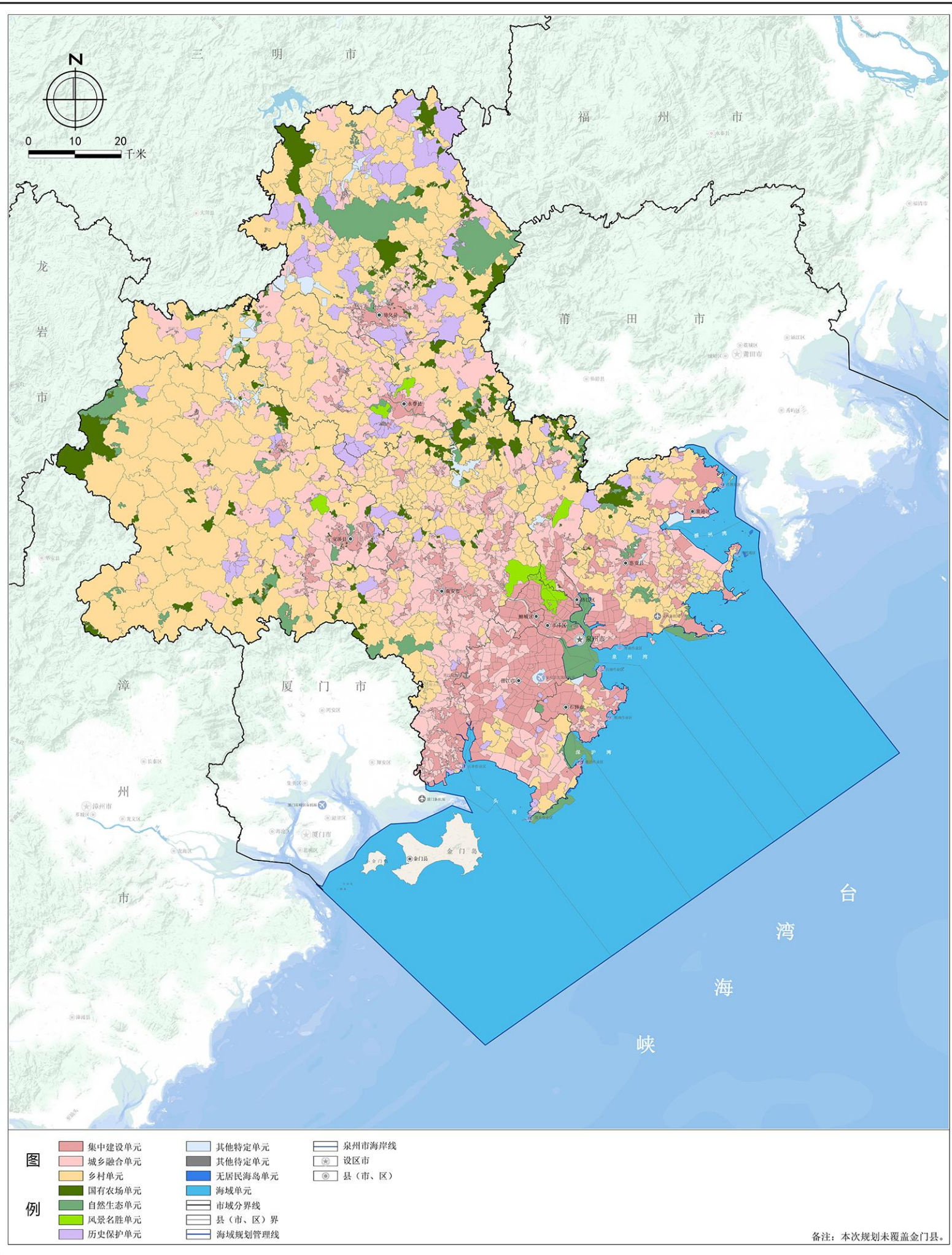
# 泉州市国土空间总体规划(2021-2035年)动态维护

## 市域三条控制线图



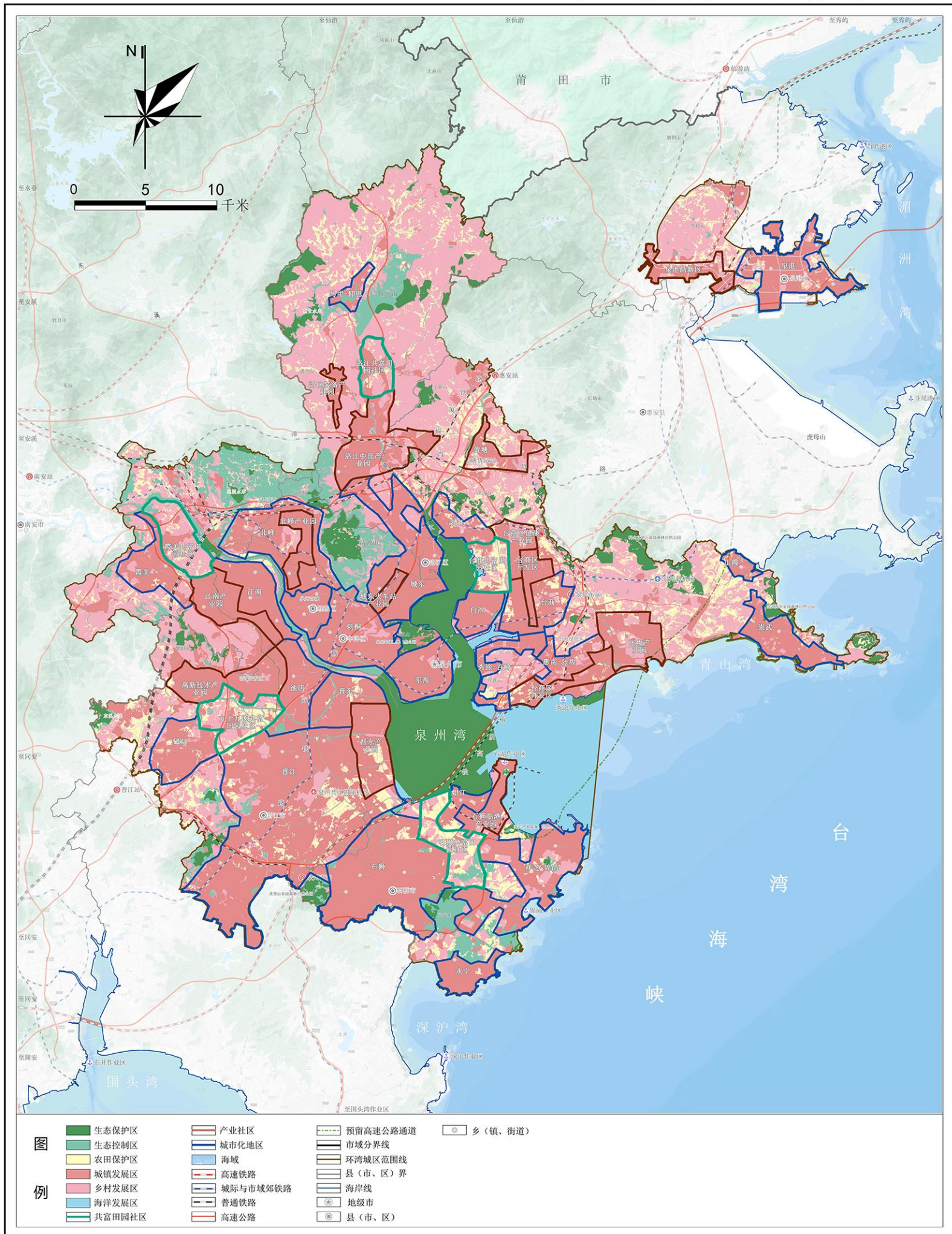
# 泉州市国土空间总体规划(2021-2035年)动态维护

## 市域详细规划单元划定图



# 泉州市国土空间总体规划(2021-2035年)动态维护

## 中心城区国土空间规划分区图



# 泉州市国土空间总体规划(2021-2035年)动态维护

## 中心城区详细规划单元划定图

